

lovět

Julia S11

**Návod k
obsluze**



Návod k obsluze

Složení kolovrátku



V papírové krabici najdete již předpřipravené části.

Obsah:

- Sáček s křížovým šroubovákem, klíč 10 a 13 mm, 2 šrouby, 2 hvězdicové matice, hnací řemen pohonu a závěs pro pedál.
- Plastový pytlík s brzdícím zařízením namontovaným na držáku.
- Unašeč se dvěma posuvnými očky (dále vodící očka) pro vedení příze.
- Tělo rámu se dvěma závitovými svorníky, jeden z nich je opatřen podložkou a maticí s krytkou.
- 4 cívky (1 volně a 3 na stojanu).
- Stojan na cívky se skládá ze tří částí.





Odstraňte matici s krytem a podložkou z těla a spojte je se základnou s pedály. Spojení provedte vložením svorníku do otvoru v základně s pedály. Pevně přitlačte, tak aby svorník vykukoval na druhé straně, poté svorník zajistěte podložkou a dotažením matice s krytem.



Použijte klíč k dotažení matice s krytem.



Vložte delší část závěsu do nylonového ložiska pohonu kolovrátku.

Vložte druhou část závěsu do otvoru rámu tak, že konec delší části dosedne do drážky v těle pohonu.

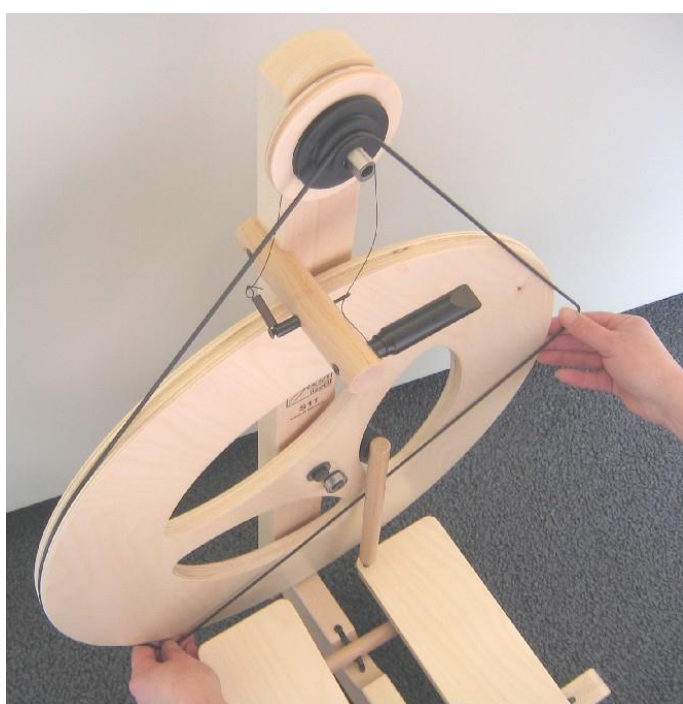
Zabezpečte spojení sešroubováním malým šroubem (použijte šroubovák, který je součástí balení).



Vložte smontovanou část pohonu pomocí svorníku do svislé části kolovrátku, na niž je zavěšeno hlavní kolo. Svorník protáhněte otvorem a zajistěte z druhé strany hvězdicovou maticí. Toto osazení zajistí správné dosednutí části pohonu na tělo a díky jeho přesnosti můžete kolovrátek opakovaně skládat a rozkládat.



Použijte další šroub z balení a připevněte brzdící zařízení na svislou část těla kolovrátku.

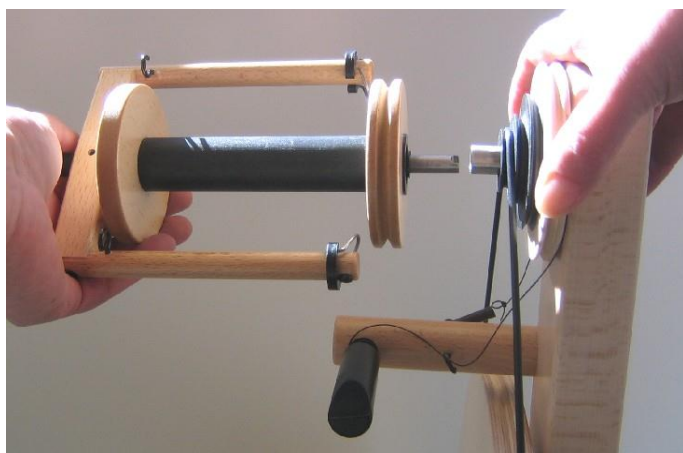


Vložte hnací řemen na kladku a poté na hlavní kolo kolovrátku.

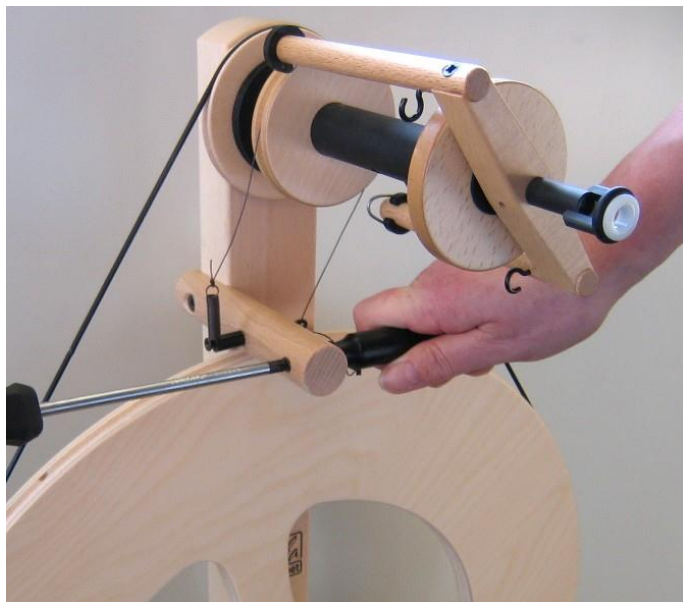


Vložte kloub hnacího ramene na kuličkové ložisko hlavního kola kolovrátku a zatlačte zabezpečovací kroužek přes jeho lem. Pokud správně nastavíte polohu kloubu vzhledem ke kuličkovému ložisku, půjde nasadit velmi lehce. Pokud opětovně bude potřeba kloub demontovat, povolte jisticí prstenek a stáhněte kloub z ložiska. Použijte k tomu lehce kývavý pohyb.

Vezměte unašeč a vložte do něj cívku. Cívku vkládejte stranou bez drážky dovnitř unašeče.



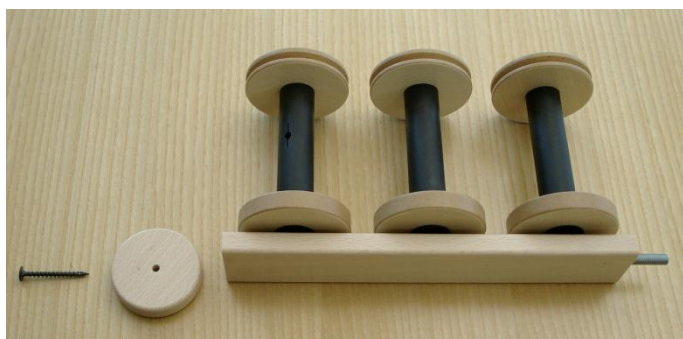
Dále jednou rukou držte tělo kolovrátku a druhou vložte trn unašeče s cívkou do otvoru na kruhové pohyblivé části těla kolovrátku. Konec speciálně tvarovaného trnu unašeče poté zapadne do konce otvoru v pohyblivé kruhové části. Otáčejte unašeč volně tak dlouho, než trn zapadne do konce otvoru. Jakmile zapadne, ucítíte, že je unašeč trochu hlouběji a již jím nepůjde volně otáčet – tak je správně nasazen. Unašeč drží v otvoru pomocí malého magnetu, který se nachází uvnitř.



Vložte lanko brzdy do drážky na cívce a otočte ho kolem háčku.

Otáčením černého kolíčku utahujete lanko brzdy kolem cívky. Uvidíte, jak se přitahováním brzdícího lanka zvyšuje brzdná síla na cívce.

Páčku můžete libovolně utahovat nebo povolovat, a tím zmenšovat nebo zvětšovat brzdnou sílu.



Složení stojánku cívek

Vložte svorník na konci stojánku do jeho krajní části stojánku a zajistěte jej poslední hvězdicovou maticí.



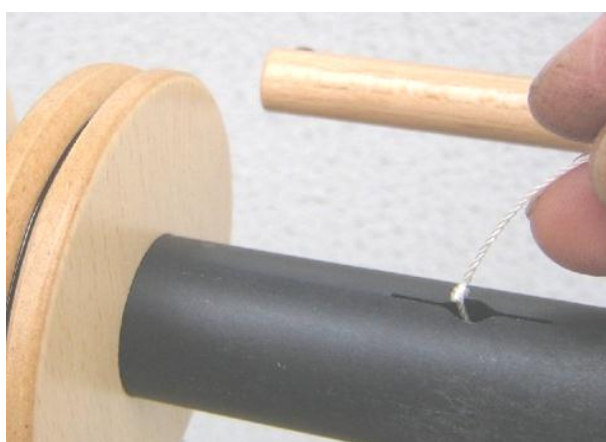
Stojánek má vedení pro každou cívku. To zpomaluje rychlost cívky v závislosti na její hmotnosti. Můžete upravit brzdny efekt držáku cívek změnou nastavení dvou částí držáku cívek. První je změna úhlu cívek v držáku. Čím více jsou cívky ve svislé poloze, tím více jejich hmotnost bude brzdit jejich pohyb. Pokud nastavíte cívky horizontálně, nebude žádná brzdná síla zpomalovat jejich pohyb.

Předení

Na kolovrátku Julia můžete přist jednou nebo oběma nohama. Mnoho lidí šlape oběma, protože pohyb je lehčí a hladší. Pokud použijete pouze jednu nohu, máte zase velkou flexibilitu v umístění kolovrátku vzhledem k vám nebo v mírném úhlu k vám.

Hlavní věc při sezení u kolovrátku je pohodlí. Dobře můžete příst jen tehdy, pokud máte správnou vzdálenost mezi vašimi rukama a otvorem unašeče. Není problém, když vlna vstupuje do otvoru unašeče pod úhlem.

Vložte řemen pohonu do jedné ze tří drážek na kladce. Největší průměr na kladce vám dá nejmenší poměr otáčení (1:6). Tím docílíte menšího zkroucení na jeden palec při stejné rychlosti předení, než když použijete vyšší poměry. S řemenem na menším průměru kladky (poměr 1:8.5 a 1:12.5) dosáhnete více zkroucení na jeden palec, anebo můžete spříst větší délku vlny za stejný čas. Vyšší poměr potřebuje větší sílu k otočení kolovrátku. To je přesně důvod, proč se vám budou hodit dva pedály pohonu kolovrátku.



Protáhněte první přízi – počáteční vlákno - skrz otvor v unašeči, kolem háčku a skrz vodící očko na unašeči. Nezáleží, kterou stranu unašeče si vyberete. Udělejte uzlík na samém konci vlákna a vložte ho do otvoru na těle cívky. Posuňte vodící očko unašeče k místu, kde bude držet vlákno tak, aby se konec vlákna s uzlíkem nevyvlékl.



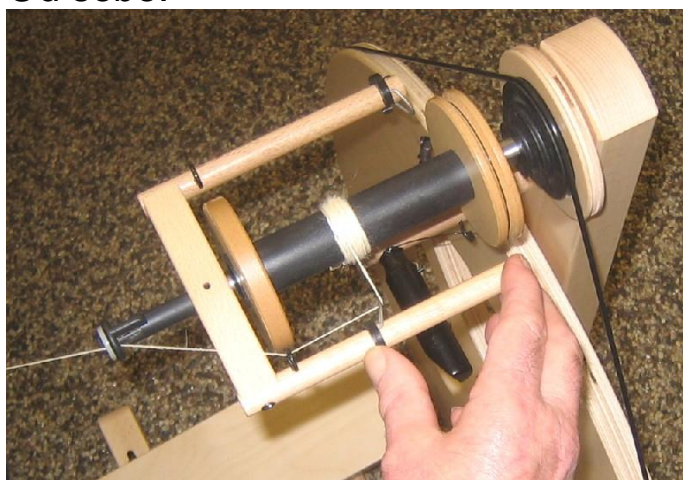
Udělejte smyčku na druhé straně příze – počátečním vláknem. Navlékněte do smyčky nějaká vlákna z česance vlny, který budete spřádat, a zaviňte je dohromady. Tím získáte spojení s počátečním vláknem. Otvor má výměnné nylonové pouzdro, které je možné vyměnit za průměr 8 mm nebo 12 mm. Menší průměr otvoru je výhodný pro předení jemnějších přízí.

Díky brzdicímu zařízení můžete cívku zpomalovat či zrychlovat a tím řídit napětí příze. Unašeč se otáčí, protože je spojený s kladkou, která způsobí zakroucení příze. Když spojíte cívku s unašečem prostřednictvím příze, začne se cívka otáčet. Výsledkem je, že cítíte tah na přízi a utažením brzdy tento tah zvyšujete. Když se cívka zaplní, bude působit na brzdičku vyšším točivým momentem. Chcete-li tedy zachovat stejné množství tahu na přízi, budete muset zvýšit napětí brzdy. To také znamená, že čím je cívka plnější, tím je třeba dát do šlapání více síly.

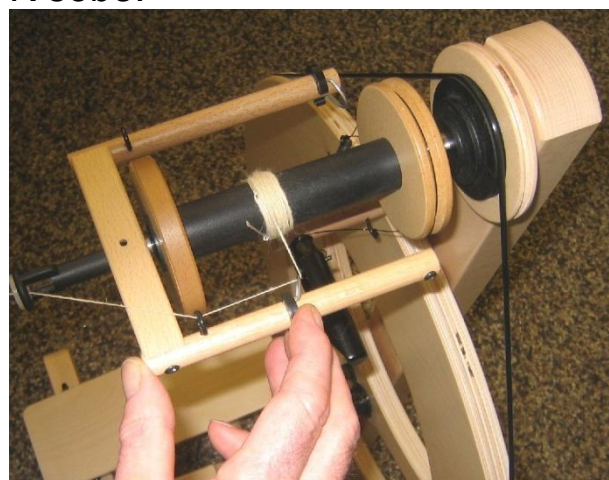
Tipy

Abyste vlákno rovnoměrně rozprostřeli na cívce, pohybujte vodicím očkem, jak to vidíte na obrázcích níže.

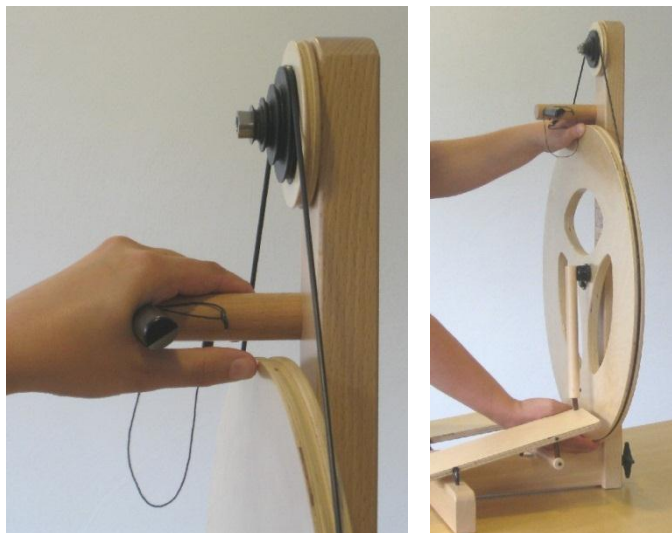
Od sebe:



K sobě:



Pokud vodicí očko klouže po ramenu unašeče příliš lehce, můžete vzít kleště a očko stáhnout k sobě v místě, kde kovový drát vstupuje do plastu. Protože je očko tvořeno z pružného drátu, můžete je zmáčknout i trochu více a ono si udrží nový tvar. Pokud ale zmáčknete očko příliš, bude jej těžké zpět otevřít, takže je nejlepší vždy očko stlačovat postupně a zkoušet, zda je to dostačující.



Pokud je to potřeba, je možné seřídít také hlavní kolo kolovrátku. Roztočte kolo, a pokud se kolo správně netočí, chyťte jednou rukou konec dřevěného kolíku. Nechte kolo otáčet a posunujte pomalu svůj prst ke kolu. Najděte místo, kde se kolo právě dotkne vašeho prstu. Poté zatlačte jednou rukou místo, kde se kolo dotklo prstu a druhou rukou tlačte k sobě na druhé straně kola.

Přitáhněte matici s krytem trochu více a zkontrolujte. Opakujte postup, pokud bude potřeba.

Během období kdy nepředete, doporučujeme sundat hnací řemen z drážky na hlavním kole (uvolnit jej), a položit jej na přední část pod kladkou – na trn směřující k unašeči.

Dbejte, aby se nedostaly nečistoty do otvoru kladky. Na konci tohoto otvoru je magnet zámku, který drží unašeč na jeho místě. Pokud se nějaké kovové nečistoty dostanou do otvoru, použijte pinzetu pro její vyčištění.

Pokud roztáčíte kolovrátek bez spřádání příze, můžete slyšet znervózňující zvuk. To je dáno vibracemi cívky, která není zatížena namotávajícím se vláknem. Když necháte přízi rychle namotat na cívku technikou dlouhého tahu, může se zvuk také objevit. Pro odstranění zvuku vložte olej na ložisko cívky.